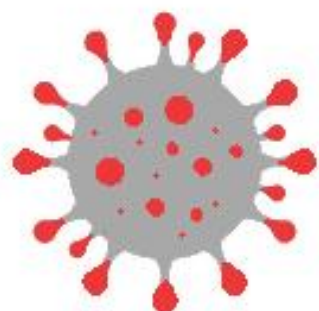




Prot. n° 2062/A/7

San Giovanni Rotondo 7/06/2021

**NORME DI COMPORTAMENTO
PER LA PREVENZIONE DEL
CONTAGIO E LA LIMITAZIONE
DEL RISCHIO DI DIFFUSIONE DEL
COVID-19**



**INTEGRAZIONE DEL PROTOCOLLO SCOLASTICO
ESAMI CONCLUSIVI DI STATO 2020/2021**

ISTITUTO SCOLASTICO

”Pascoli – Forgione” San Giovanni Rotondo (FG)

ANNO SCOLASTICO 2020/2021



RIFERIMENTI NORMATIVI

L'Istituto Scolastico ha predisposto un protocollo integrativo per prevenire la diffusione del contagio e garantire il regolare svolgimento degli ESAMI CONCLUSIVI DI STATO a.s. 2020/2021, sulla base di quanto chiarito nel PROTOCOLLO DI INTESA tra il Ministero dell'Istruzione e le Organizzazioni Sindacali del settore scuola del 21/05/2021.

Le disposizioni contenute nel presente documento ed in tutte le circolari specifiche, organizzative e di dettaglio devono intendersi obbligatorie per i soggetti coinvolti. L'insieme delle disposizioni contenute nel presente documento e delle indicazioni di dettaglio dell'Istituto Scolastico hanno la finalità di prevenire e mitigare il contagio.

La mancata osservanza delle disposizioni contenute nel presente documento o negli specifici atti prodotti dal Dirigente scolastico, potrebbe avere come conseguenza l'irrogazione di sanzioni disciplinari sia a carico degli alunni che degli operatori scolastici.

I SOGGETTI COINVOLTI

Affinché gli esami conclusivi di stato, per l'anno scolastico 2020/2021 siano condotti in presenza e nel rispetto della massima sicurezza possibile, è necessario che tutti i soggetti coinvolti rispettino scrupolosamente quanto dettagliato nel presente documento e nella documentazione scolastica interna organizzativa e di dettaglio emanata dal Dirigente scolastico.

A tal fine si considerano SOGGETTI ATTIVI:

- Il personale scolastico (docenti, collaboratori scolastici ed assistenti amministrativi)
- Eventuale altro personale esterno a supporto dell'attività del personale scolastico
- Gli alunni
- I genitori

All'interno dell'edificio scolastico sono stati individuati i seguenti REFERENTI COVID-19:

- 1. Prof. Matteo Colangelo**
- 2. Prof.ssa Anna Maria Scrimieri**

DISPOSIZIONI PER L'ACCESSO DEI CANDIDATI ALL'EDIFICIO SCOLASTICO

L'accesso all'edificio scolastico è stato regolamentato in modo da:

- evitare assembramenti sia all'interno che all'esterno dell'edificio
- garantire il distanziamento interpersonale
- garantire che gli esami vengano condotti nelle condizioni di massima sicurezza

L'accesso all'edificio dei candidati avverrà secondo le specifiche indicazioni di cui alla circolare n. 181 del 7/06/2021 che si allega

L'accesso sarà garantito a 3 candidati alla volta (Vedi Circolare n° 181) ed 1 accompagnatore

Il candidato, entro le due ore precedenti l'orario previsto per la prova e prima di recarsi a scuola, provvederà a rilevare la temperatura corporea e, solo in caso di temperatura conforme (inferiore a 37.5°C) potrà recarsi a scuola per sostenere l'esame:

1. Se la temperatura corporea è uguale o superiore a 37.5°C o in presenza di altra sintomatologia riconducibile al COVID-19, il soggetto NON dovrà recarsi a scuola e, dopo aver consultato il proprio medico curante, comunicherà l'assenza.
2. Se la temperatura corporea è inferiore a 37.5°C ed in assenza di altra sintomatologia riconducibile al COVID-19, il soggetto si recherà a scuola normalmente avendo cura di rispettare gli orari

È VIETATO recarsi a scuola nei seguenti casi:

- presenza di sintomi influenzali o respiratori o comunque collegabili al COVID-19
- temperatura pari o superiore a 37.5°C
- provenienza o transito da zone a rischio epidemiologico come individuate dall'Autorità competenti
- contatto negli ultimi 14 giorni con soggetti risultati positivi al COVID-19
- positività al COVID-19
- procedura diagnostica per accertare la negativizzazione in corso e non conclusa



- presenza di altre eventuali ed ulteriori cause che vietino l'accesso all'Istituto Scolastico
- stato di quarantena fiduciaria o disposta dall'autorità sanitaria
- altre eventuali condizioni disposte dalle autorità sanitarie

Il candidato dovrà recarsi presso l'Istituto Scolastico 10 minuti prima dell'orario previsto per l'appuntamento e avrà cura di attendere il proprio turno all'esterno dell'edificio evitando di creare ogni forma di assembramento: l'accesso ai cortili scolastici è consentito al solo candidato e, qualora questo sia consentito, all'accompagnatore. Durante tutto il periodo di attesa il candidato dovrà indossare una MASCHERINA CHIRURGICA, anche durante l'attesa all'esterno dell'edificio.

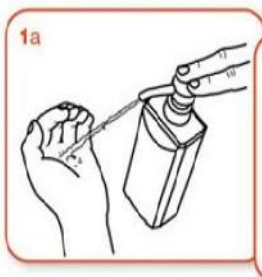
Appena autorizzato, il candidato accederà all'edificio dall'ingresso identificato come "VARCO DI ACCESSO".

Il collaboratore scolastico in servizio acquisirà l'autocertificazione (**MODELLO disponibile sul sito internet scolastico www.icpascoliforgione.gov.it**) sottoscritta, nel caso di alunno minorenni, da entrambi i genitori.

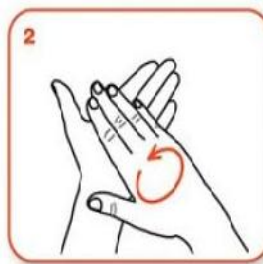
Come frizionare le mani con la soluzione alcolica?

**USA LA SOLUZIONE ALCOLICA PER L'IGIENE DELLE MANI!
LAVALE CON ACQUA E SAPONE SOLTANTO SE VISIBILMENTE SPORCHE!**

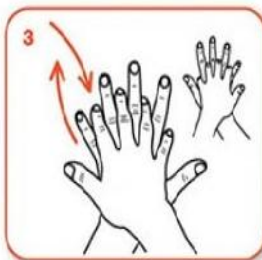
 Durata dell'intera procedura: **20-30 secondi**



Versare nel palmo della mano una quantità di soluzione sufficiente per coprire tutta la superficie delle mani.



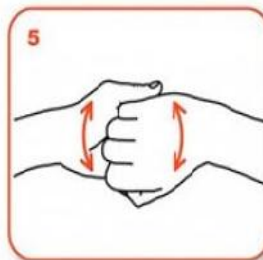
frizionare le mani palmo contro palmo



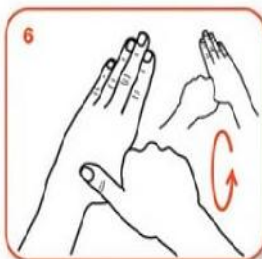
il palmo destro sopra il dorso sinistro intrecciando le dita tra loro e viceversa



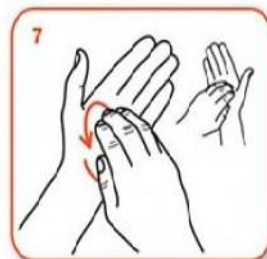
palmo contro palmo intrecciando le dita tra loro



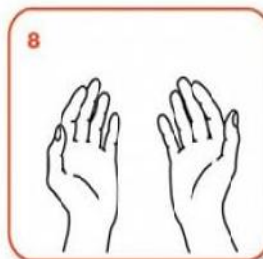
dorso delle dita contro il palmo opposto tenendo le dita strette tra loro



frizione rotazionale del pollice sinistro stretto nel palmo destro e viceversa



frizione rotazionale, in avanti ed indietro con le dita della mano destra strette tra loro nel palmo sinistro e viceversa



...una volta asciutte, le tue mani sono sicure.

Il collaboratore scolastico in servizio provvederà a rilevare la temperatura corporea del candidato in base alle specifiche istruzioni ricevute e solo in caso di temperatura conforme consentirà l'accesso del candidato accompagnandolo nell'aula individuata per sostenere l'esame ed invitandolo ad occupare la postazione prevista. Nel caso di temperatura non conforme o in presenza di sintomi sospetti verrà attivata la consueta procedura di isolamento dell'alunno e verranno contattati i genitori.

Prima di accedere all'aula, all'alunno verrà consegnata una MASCHERINA CHIRURGICA nuova da indossare durante tutta la prova: eventuali mascherine chirurgiche indossate potranno essere rimosse e conservate a cura del candidato.

Prima di accedere all'aula l'alunno dovrà provvedere a sanificare correttamente le mani in base alla seguente procedura:

Il candidato, dopo aver indossato la mascherina chirurgica e dopo aver sanificato le mani potrà occupare la postazione prevista per sostenere l'esame.

I varchi di accesso verranno identificati in modo da essere facilmente identificabili.

Accesso della COMMISSIONE D'ESAME

Tutti i componenti della commissione, entro le due ore precedenti l'inizio dell'attività



lavorativa, dovranno misurare la propria temperatura corporea e verificare l'assenza di sintomatologia influenzale e/o respiratoria.

- Se la temperatura corporea è uguale o superiore a 37.5°C o in presenza di altra sintomatologia riconducibile al COVID-19, il soggetto NON dovrà recarsi a scuola e, dopo aver consultato il proprio medico curante, comunicherà la circostanza al Dirigente scolastico per gli opportuni provvedimenti
- Se la temperatura corporea è inferiore a 37.5°C ed in assenza di altra sintomatologia riconducibile al COVID-19, il soggetto si recherà a scuola normalmente avendo cura di rispettare gli orari e di non intrattenersi con i colleghi né all'esterno né all'interno dell'edificio, al fine di evitare forme di assembramento e contatti stretti pericolosi per la diffusione del virus.

Il collaboratore scolastico in servizio acquisirà l'autocertificazione (**MODELLO disponibile sul sito internet scolastico www.icpascoliforgione.gov.it**) sottoscritta da ogni componente della commissione.

Il collaboratore scolastico in servizio provvederà a rilevare la temperatura corporea dei commissari prima di consentire l'accesso alle aule e solo in caso di temperatura conforme sarà consentito l'accesso a nell'aula individuata per sostenere l'esame ed invitandolo ad occupare la postazione prevista. Nel caso di temperatura non conforme o in presenza di sintomi sospetti verrà attivata la consueta procedura.

Prima di accedere all'edificio, ad ogni commissario verrà consegnata una MASCHERINA CHIRURGICA nuova da indossare durante tutta la prova: la mascherina verrà sostituita dopo massimo 4 ore di utilizzo: eventuali mascherine chirurgiche indossate potranno essere rimosse e conservate a cura dei singoli componenti della commissione.

Prima di accedere all'edificio, ogni commissario dovrà provvedere a sanificare correttamente le mani in base alla procedura sopra individuata. I commissari, dopo aver indossato la mascherina chirurgica e dopo aver sanificato le mani potranno occupare la postazione prevista per sostenere l'esame.

È VIETATO recarsi a scuola nei seguenti casi:

- presenza di sintomi influenzali o respiratori o comunque collegabili al COVID-19
- temperatura pari o superiore a 37.5°C
- provenienza o transito da zone a rischio epidemiologico come individuate dall'Autorità competenti
- contatto negli ultimi 14 giorni con soggetti risultati positivi al COVID-19
- positività al COVID-19
- procedura diagnostica per accertare la negativizzazione in corso e non conclusa
- presenza di altre eventuali ed ulteriori cause che vietino l'accesso all'Istituto Scolastico
- stato di quarantena fiduciaria o disposta dall'autorità sanitaria
- altre eventuali condizioni disposte dalle autorità sanitarie

Dopo l'accesso all'edificio è essenziale NON INTRATTENERSI NEI CORRIDOI E NEGLI ATRI con i colleghi: recarsi nella propria postazione/aula.

L'accesso dei terzi (compresi i genitori) all'edificio è consentita solo previa registrazione della presenza sull'apposito REGISTRO DI CONTROLLO DEGLI ACCESSI. Gli accompagnatori, qualora ne sia ammessa la presenza, sono invitati a fornire tutte le informazioni al collaboratore scolastico in servizio all'ingresso, che provvederà a registrarle sul documento. È essenziale fornire un recapito telefonico per le finalità di "contact tracing".

DISPOSIZIONI PER L'USCITA DALL'EDIFICIO SCOLASTICO

Per l'uscita dall'edificio scolastico dovranno osservarsi scrupolosamente le norme sul distanziamento.

In ogni edificio sono stati segnalati i varchi di uscita dall'edificio: è necessario rispettare gli orari di uscita e non intrattenersi nei locali scolastici, nei cortili ed all'esterno dell'edificio.

A tal fine, terminato l'esame, il candidato (e gli eventuali accompagnatori):

- si allontaneranno dall'aula dirigendosi direttamente all'esterno dell'edificio
- non si intratterranno nei locali, nei cortili e fuori dall'edificio scolastico
- indosseranno durante tutta la fase di uscita dall'edificio scolastico la mascherina chirurgica

DIVIETO DI ASSEMBRAMENTO

È vietato creare assembramenti di qualunque genere:



- All'esterno dell'edificio
- Nei cortili scolastici
- Nei corridoi ed atri scolastici
- In prossimità dei servizi igienici

IGIENE DELLE MANI

L'igiene delle mani rappresenta una delle più efficaci misure di prevenzione del contagio.

L'igiene delle mani può essere effettuata sia con l'accurata DETERSIONE mediante utilizzo di prodotti detergenti che, ove non sia possibile, mediante SANIFICAZIONE con utilizzo di gel sanificante.

In ogni edificio scolastico sono stati installati erogatori di gel idroalcolico conforme alle indicazioni dell'OMS e dell'ISS. La sanificazione delle mani dovrà essere eseguita ogni volta che per qualunque ragione vi sia anche solo il sospetto che le stesse possano essersi contaminate.

Gel sanificanti dedicati saranno a disposizione degli alunni sia nelle aree comuni che in ogni aula.

Gli alunni per la sanificazione delle mani a scuola dovranno utilizzare il gel messo a disposizione dall'Istituto Scolastico: l'utilizzo di gel personali non è necessario, ferma restando la libertà di ogni alunno di portare erogatori personali di gel che non potranno in nessun caso essere condivisi con altri compagni.

Verranno seguite le procedure elaborate dall'ORGANIZZAZIONE MONDIALE DELLA SANITA'.

IGIENE COMPORTAMENTALE



È essenziale rispettare e far rispettare le norme di IGIENE COMPORTAMENTALE (poster dal sito www.governo.it).



SALUTE.GOV.IT/NUOVOCORONAVIRUS



DISTANZIAMENTO

I locali scolastici destinati ad accogliere commissione e candidati saranno individuati tra quelli più ampi e maggiormente areati. Il distanziamento previsto è pari o superiore a METRI 2 tra i commissari e tra il candidato ed il commissario più vicino. Nella disposizione delle postazioni si avrà cura di disporre gli arredi in modo da garantire detto distanziamento anche in considerazione dello spazio di movimento.

Lo stesso distanziamento verrà osservato anche per gli eventuali accompagnatori e/o osservatori.



Per garantire che il distanziamento sia mantenuto durante tutta la sessione di esame verrà installata specifica segnaletica a pavimento in corrispondenza del banco del candidato e della commissione. Alla fine di ogni sessione di esame, in occasione della sanificazione intermedia, verrà verificato che il distanziamento sia garantito. Per evitare spostamenti che possano pregiudicare il mantenimento della suddetta distanza, l'alunno dovrà tenere a disposizione nel proprio zaino personale tutto il materiale occorrente per sostenere la prova. Qualora sia necessario l'utilizzo di supporti audio-visivi scolastici per lo svolgimento della prova, questi verranno resi disponibili dall'Istituto Scolastici e sanificati (qualora non si possa evitare l'uso promiscuo) tra un candidato ed il successivo. È preferibile, qualora sia richiesto l'utilizzo di un PC, che l'alunno disponga, ove possibile, di quello personale; qualora questo non fosse possibile, dopo ogni sessione di esame verrà sanificata la tastiera del PC ad uso promiscuo. Nel caso di utilizzo della LIM si predisporranno le postazioni in modo da garantire il distanziamento sopra indicato in ogni circostanza (anche di movimento dal banco alla postazione LIM).

È vietato spostare il layout dell'aula di esame.

IL COMPORTAMENTO DURANTE L'ESAME

Una volta garantito l'accesso all'edificio scolastico, è essenziale che vengano rispettate le regole per il corretto e sicuro svolgimento dell'esame.

ZAINO E MATERIALE DIDATTICO:

- l'alunno dovrà portare a scuola il materiale didattico necessario per lo svolgimento dell'esame
- nello zaino non devono mancare fazzolettini di carta personali
- è opportuno che l'alunno porti sempre una mascherina chirurgica di riserva nuova
- è opportuno che l'alunno porti un sacchetto monouso in cui riporre eventuali fazzolettini di carta utilizzati: il sacchetto potrà essere chiuso e depositato nei cestini scolastici a conclusione della giornata scolastica

UTILIZZO DEI SERVIZI IGIENICI

- per usufruire dei servizi igienici scolastici si seguiranno le norme già disposte per l'attività didattica ordinaria, in particolare: l'alunno che avesse necessità di utilizzare il servizio igienico, si recherà in bagno da solo e, qualora dovesse riscontrare la presenza di un numero di compagni superiore a 2 nei corridoi, provvederà a ritornare temporaneamente in aula
- L'Istituto Scolastico ha messo a disposizione dei terzi che dovessero averne l'esigenza un servizio igienico dedicato che verrà appositamente segnalato
- è vietato bere dai rubinetti dei servizi igienici
- il personale addetto provvederà alla sanificazione periodica dei servizi igienici

COMPORTAMENTO IN AULA:

- l'alunno deve evitare di toccare, abbracciare, spintonare o avere altri contatti con i compagni: è assolutamente vietato sputare
- è vietato utilizzare fazzolettini, piccoli asciugamani o altro in tessuto
- è vietato buttare fazzolettini a terra
- l'alunno deve rispettare scrupolosamente tutte le istruzioni che riceve, in particolare per l'utilizzo della mascherina
- non è consentito consumare snacks o merende all'interno dell'edificio scolastico

DISPOSITIVI DI PREVENZIONE E DI PROTEZIONE

È obbligatorio l'utilizzo delle MASCHERINE CHIRURGICHE per tutti.

È sconsigliato l'utilizzo di mascherine diverse (FFP2, FFP3).

È vietato l'utilizzo di MASCHERINE DI COMUNITA0.



GESTIONE DEI CASI E FOCOLAI

Per la gestione dei casi e dei focolai si seguiranno le indicazioni già previste nel protocollo generale: è pertanto necessario tenere a disposizione il LOCALE DI ISOLAMENTO e seguire le specifiche procedure.

SANIFICAZIONE DEI LOCALI E DELLE ATTREZZATURE

Durante gli esami di stato dovrà procedersi alla sanificazione periodica degli ambienti scolastici, con particolare riferimento a.

- aule;
- aree comuni;
- servizi igienici
- attrezzature e postazioni di lavoro o laboratorio ad uso promiscuo
- materiale didattico ad uso promiscuo
- superfici comuni ad alta frequenza di contatto (es. pulsantiere, passamano).

La sanificazione dei locali e delle attrezzature è affidata ai collaboratori scolastici.

L'Istituto Scolastico a redatto specifica PROCEDURA DI DETERSIONE E DISINFEZIONE DEGLI AMBIENTI SCOLASTICI, sulla base del MANUALE INAIL “GESTIONE DELLE OPERAZIONI DI PULIZIA, DISINFEZIONE E SANIFICAZIONE NELLE STRUTTURE SCOLASTICHE” (2020) e delle specifiche disposizioni dell'ISTITUTO SUPERIORE DI SANITA' relative alla sanificazione delle strutture non sanitarie in epoca COVID-19 (Rapporto ISS COVID-19 - n. 25/2020).

La sanificazione dei vari ambienti scolastici sarà registrata, a cura dei collaboratori scolastici, su apposite SCHEDE DI MONITORAGGIO a cadenza mensile per ogni ambiente scolastico.

AREAZIONE E RICAMBIO D'ARIA

Nelle aule individuate per gli esami si terranno le finestre sempre aperte. Qualora le condizioni metereologiche non dovessero consentire la costante areazione, si terranno comunque aperte le porte delle aule e si provvederà a ad aprire le finestre ad intervalli regolari

Pertanto:

- I COLLABORATORI SCOLASTICI provvederanno ad areare i locali prima dell'accesso del personale scolastico e della commissione per almeno 10 minuti
- I COLLABORATORI SCOLASTICI provvederanno ad areare i locali tra una sessione d'esame e la successiva in occasione della sanificazione intermedia
- I COMMISSARI manterranno costantemente aperte le finestre delle aule e, se non possibile a causa di condizioni metereologiche avverse, provvederanno ad areare gli ambienti ogni ora tenendo aperte le finestre per almeno 10 minuti

IL PRESENTE DOCUMENTI VERRA' DIFFUSO NELLE FORME RITENUTE OPPORTUNE DAL DIRIGENTE SCOLASTICO.

IL PRESENTE DOCUMENTO POTREBBE ESSERE SOTTOPOSTO A REVISIONI IN FUNZIONE DELLE ULTERIORI DISPOSIZIONI RICEVUTE DALLE AUTORITA'.

PERTANTO, SI INVITATO GLI OPERATORI SCOLASTICI, GLI ALUNNI E LE FAMIGLIE A VISIONARE TUTTA LA DOCUMENTAZIONE DI DETTAGLIO, DI RETTIFICA E DI INTEGRAZIONE PREDISPOSTA DALL'ISTITUTO SCOLASTICO.



MODELLO AUTOCERTIFICAZIONE

Il/La sottoscritto/a _____

Nato a _____

Il ____/____/____

Ruolo (barrare a voce che interessa):

STUDENTE

DOCENTE COMMISSARIO

ACCOMPAGNATORE

ALTRO _____

nell'accesso presso l'Istituto Scolastico sotto la propria responsabilità (se maggiorenne) o di quella di un esercente la responsabilità genitoriale, dichiara quanto segue:

- di non presentare sintomatologia respiratoria o febbre superiore a 37.5° C in data odierna e nei tre giorni precedenti;
- di non essere stato in quarantena o isolamento domiciliare negli ultimi 14 giorni;
- di non essere stato a contatto con persone positive, per quanto di loro conoscenza, negli ultimi 14 giorni

La presente autodichiarazione viene rilasciata quale misura di prevenzione correlata con l'emergenza pandemica del SARS CoV 2.

Il trattamento dei dati verrà effettuato in base alle specifiche informative:

“INFORMATIVA ALUNNI E FAMIGLIE PER FINALITA' ANTI-COVID 19”
(www.icpascoliforgione.gov.it)

“INFORMATIVA DIPENDENTI PER FINALITA' ANTI-COVID19” (www.icpascoliforgione.gov.it)

“INFORMATIVA TERZI PER FINALITA' ANTI COVID-19” (www.icpascoliforgione.gov.it)

Luogo _____

Data ____/____/____

Firma leggibile
(in caso di minorenni firma l'esercente la responsabilità genitoriale)
